

Kv FÄRGAREN / THULEHUSET



**Centralt stadsparti vid Stortorget i Lund ska rivas!
Vad kommer efter? - Stadsmiljöföreningen AFSL är
kritisk till resursslösande rivningar av bra bebyggelse
och värnar stadskärnans karaktär.**





År 1884 byggdes i kvarteret Färgaren det Lundgrenska huset, ett hörnhus med torn som blev en visuell avslutning på Stortorget söderut.

Bredvid Stäket hade EPA byggts 1954 och 1960 revs Lundgrenska huset. År 1963 uppfördes ett nytt högt kontorshus, Thulehuset, inne i kvarteret samt ett tvåvånings affärshus längs Stora Södergatan.



Granitors
projekt.
Illustration
Fojab
Arkitekter

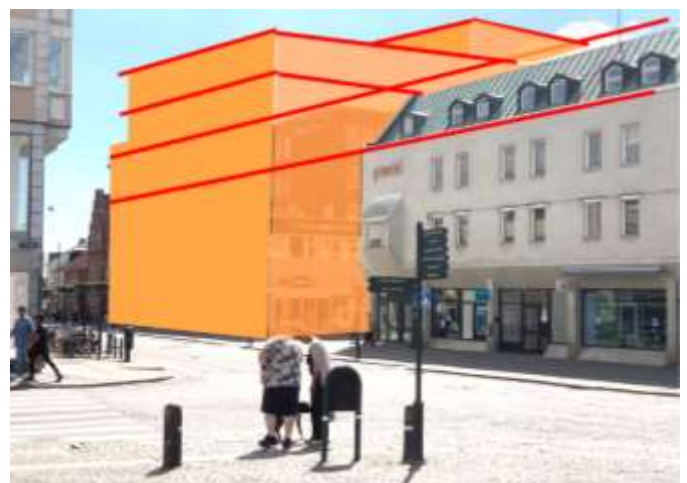


Aktuellt projekt

Idag ägs kvarterets norra halva av Granitor Properties som vill riva all bebyggelse och uppföra ett nytt komplex för hotell, butiker och bostäder i 7 våningar.

Granitor Properties omsätter 2 miljarder om året och projektportföljen omfattar 5 700 bostäder och 215 000 kvm kommersiella byggrätter i Sverige.

Stadsbyggnadskontoret i Lund arbetar nu med en detaljplan som ska möjliggöra Granitor Properties projekt vid Stortorget.



AFSL menar att projektet är orimligt av flera skäl:

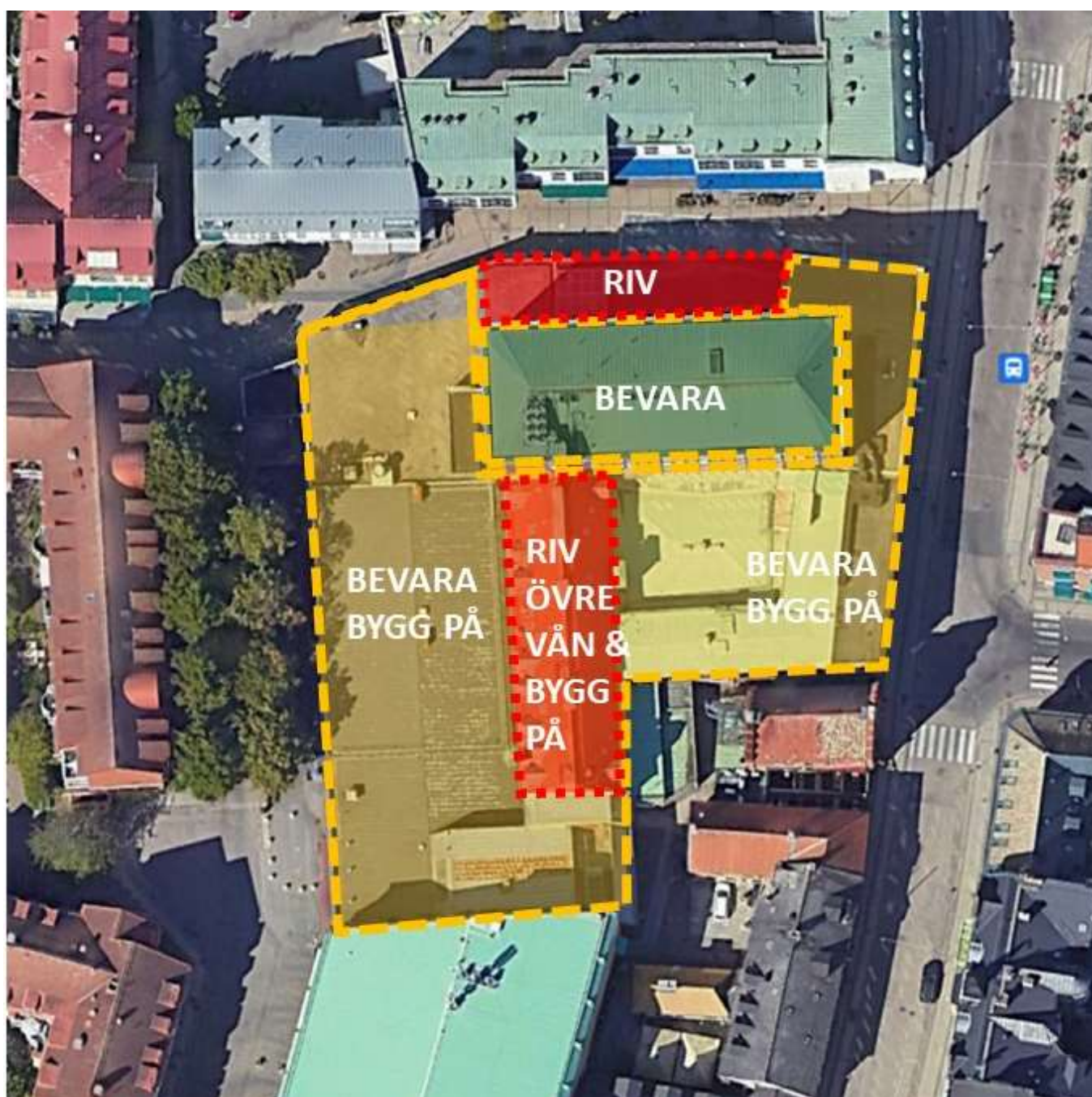
- **Projektets strider mot det riksintresse** Lunds stadskärna är för kulturmiljövården (M87): ”Bebyggelsens, skala, volym och placering”. Stortorget är ett av Lunds viktigaste stadsrum längs den nordsydliga huvudled som anlades redan vid tidig medeltid. Ny bebyggelse måste i skala och karaktär ta hänsyn till detta.
- **Projektet innebär överexploatering.** En dysfunktionell fastighets-, bygg- och finansbransch kan och ska inte lösa sin vinstproblematik vid Stortorget i Lund.
- **Projektet är otidsenligt.** Att utan hänsyn till vare sig resursslöseri eller kulturvården riva allt – totalsanering - är en hantering av stadskärnor som utvecklades i mitten av 1900-talet.
- **Projektet strider mot klimatmålen.** CO2-utsläpp från byggandet utgör 22-27 % av de globala utsläppen. Ca 60-80% av detta hänförs till uppförande av stomme. Därför måste i alla lägen nytänkande krävas och ombyggnad prioriteras framför rivning/nybyggnad.
- **Projektet försämrar mikroklimatet i stadskärnan.** Den höga exploateringen och frånvaron av grönska försämrar luftkvalitet och värmebalans och ökar skuggbildning längs Kattesund.

Ska Stadsbyggnadskontoret serva ett sådant projekt?

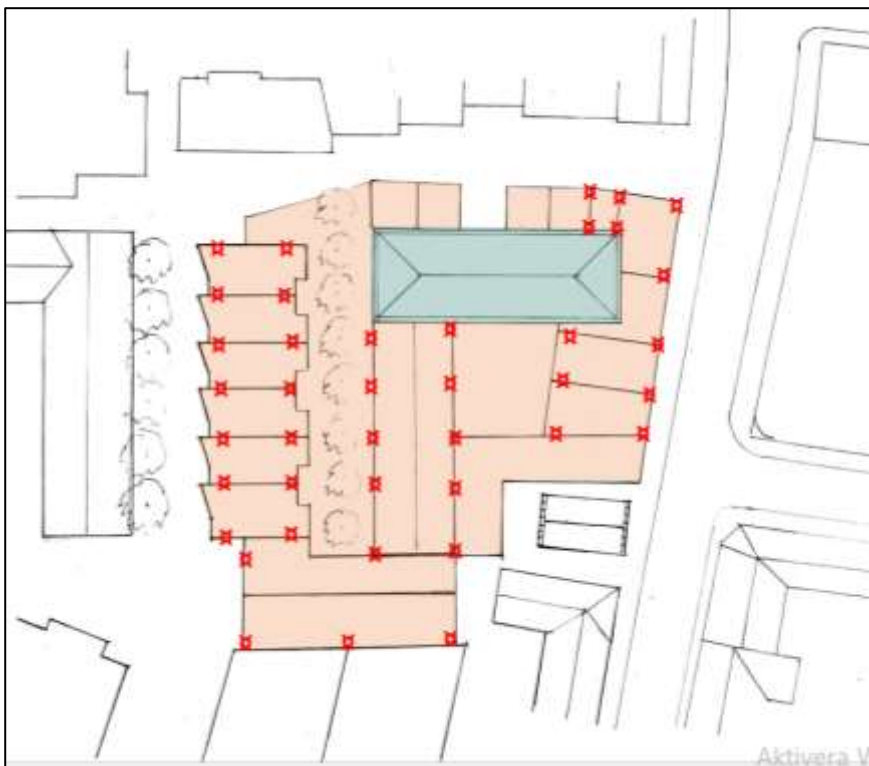
AFSL menar att projektet inte möter de krav som lundaborna har rätt att ställa vad gäller stadsbild, exploatering, hållbarhet. Lunds politiker och Stadsbyggnadskontoret måste hårdare gripa taktpinnen vad gäller byggandet i Lund och våga initiera de idag nödvändiga kraven på aktörer som vill bygga hållbart i hjärtat av stadskärnan.

AFSL menar att det finns alternativa sätt att hantera bebyggelsen här:

Thulehuset inne i kvarteret har hög teknisk och arkitektonisk kvalitet och kan bevaras. Kringliggande bebyggelse skulle kunna bevaras i stora delar men byggas på i en utsträcknings som tar hänsyn till Lunds stadsbild, de kringliggande gaturummen och mikroklimatet.



Över 94 % av stadskärnans bebyggelse har en våningshöjd på 1-4 våningar. AFSL menar att kv Färgaren ska hålla sig till det och kan byggas på så att en totalhöjd om 2-5 våningar uppnås.



Detta kan klaras med ett system av bärande pelare som tar lasten från ny påbyggnad (se figur).



Till vänster visas slutlig höjd, där 5 våningar tillämpas i befintliga Thulehuset samt mot P-huset Färgarens gavel. Övrig bebyggelse blir 2-4 våningar.



Västra Mårtensgatan;
Th Wåhlin 1912



Stortorget;
C Bergsten 1911



Stäket; 1550-tal
R Blomqvist 1956



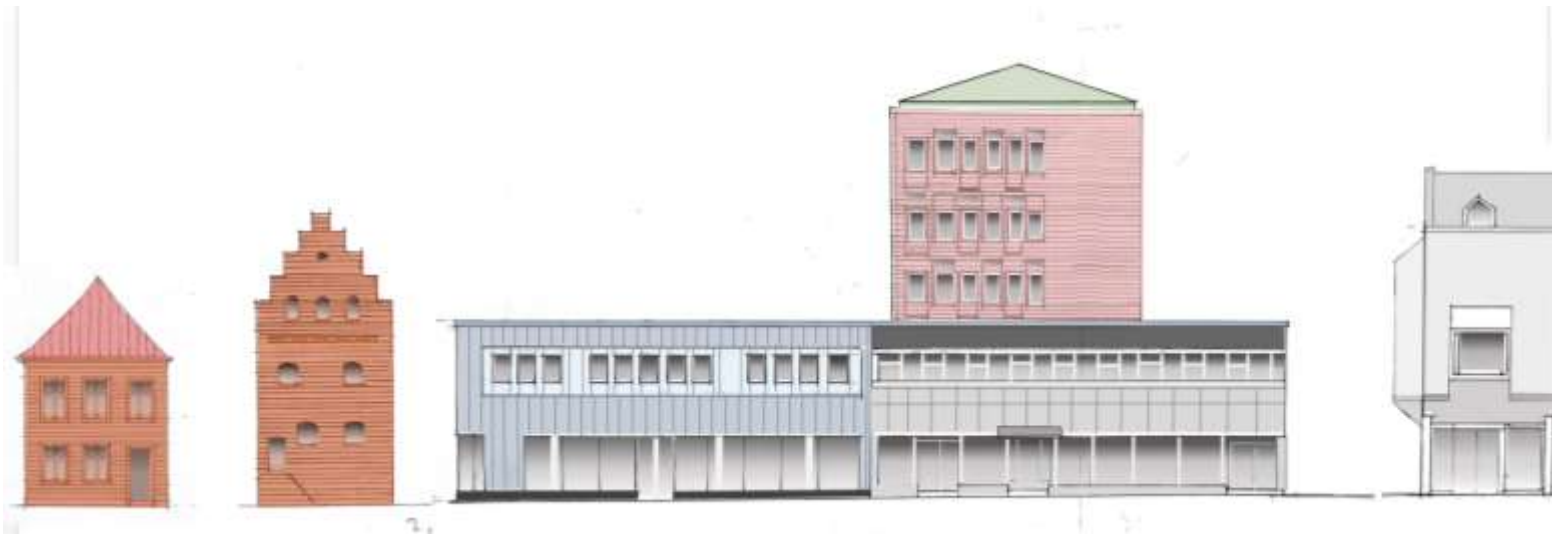
Västra Mårtensgatan;
Th Wåhlin 1912

Byggnader i Lunds stadskärna karakteriseras av ljus puts alternativt mörkrött tegel. Kvarteret kan eventuellt få en ny hörna mot Stortorget. Hörnan kan knyta an till byggnader som redan finns på Stortorget och i de närmaste kvarteren och den kan med fördel göras i tegel och i dialog med Theodor Wåhlins byggnad i hörnet Stora Södergatan/Västra Mårtensgatan.



Skisserat nytt hörnhus





Befasad mot Stora Södergatan

Fasaden mot Stora Södergatan bör ersättas. Den bör ligga lågt i förhållande till Stäket men kan höjas till 3 våningar och avslutas med en torndel i norra hörnet.

Tegel i fasaden kan knyta an till kringliggande högre byggnader liksom en uppdelning av fasaden i vertikala partier som rimmar med stadskärnans småskaliga byggnadsvolymer.

En omsorgsfull och detaljrik artikulering av fasaden är nödvändig.



Skisserad ny fasad mot Stora Södergatan



Befasad mot Kattesund

Den rad av butiker i ett plan som uppfördes 2014 längs Kattesund av kvarterets förra ägare, Axel Johnsson Gruppen, har identitetslösa fasader som kunde byggts vid vilket köpcentrum som helst och vittnar om bristande förståelse för hur stadskärnan bör förvaltas. Denna butiksrad kan ersättas av en ny i tegel upp till två våningar.

Eftersom Thulehuset ligger kvar förändras inte skuggningen av Kattesund. AFSL menar dock att en ingång till Thulehuset, som en gång fanns, bör återupprättas.



Ny tegelfasad

Återställd entré till Thulehuset

Ny tegelfasad

Befasad synlig

Skisserad ny fasad mot Kattesund

Stadsmiljöföreningen AFSL

Stadsmiljöföreningen AFSL är en politiskt och ideologiskt oberoende ideell förening, öppen för alla lundabor och andra med intresse för samhällsbyggnad i vid mening inom Lunds kommun med dess tätorter.

Vi engagerar oss i frågor gällande Lunds arkitektur och stadsplanering.

Lunds Stadskärnan utgör *Riksintresse för kulturmiljövården* (M87) och vi bevakar att inga övertramp görs som kan hota de historiska miljöerna.

Vi yttrar oss regelbundet om nya detaljplaner.

Vi har återkommande föredrag och diskussionskvällar på Stadsbiblioteket i Lund.

Vi upprättar ibland alternativa planförslag till de som kommunen för fram.

Bokstäverna AFSL står för:

Aktionsgrupper För Samhällsbyggande i Lund

Gå gärna in på vår hemsida <https://www.afsl.se>

Stöd oss gärna med ett medlemskap som kostar 100 kr /år

Vi nås på info@afsl.se

RIV EJ

**FÄR GAREN /
THULEHUSET**

**BYGG OM
BYGG PÅ**

minska

CO 2