

Yttrande Detaljplaneförslag för del av Galgevången 1:20 m.fl. i Lund,

Formalia

Detta kan inte vara en "granskningshandling".

Förslaget är i de flesta avseenden nytt, skiljer sig helt från det förslag som behandlades i samråd 2018 och uppenbarligen lades i papperskorg då.

Detaljplaneförslaget utgör nu ett nytt samrådförfarande (enl PBL 5 kap §§ 6, 25)

Samrådsredogörelse kom först 210409. Den konstaterar: "Plankartan har anpassats efter det nya förslaget som tagits fram", "... i princip allt under rubrikerna Planförslag och Konsekvenser har skrivits om", "parallellt uppdrag genomförts efter samrådet", "på uppdrag av exploatören".

Detta är klart och tydligt en ny plan = nytt samråd, tveklöst.

Den nya planen är svårläst och oklar. Handlingar ska kunna förstås (PBL kap 4§33).

I plandokumentet är markdispositionen oläslig, P-infarten är obegriplig, plan och illustration presenteras i olika skalor. Vidare saknas utredning om markens lämplighet, PBL 4 kap §2(+10, 11, 12, 14, 16). "Ledningscentralens exakta utbredning och storlek är okänd", dvs denna atombombsäkra konstruktion är inte utredd. Den är-till ca trefemtedelar underlag för ~~av~~ den långa byggnadskroppen. Det är alltså oklart om det är möjligt att bygga enligt plan.

Platsen bör inte bebyggas över huvud taget.

Sedan 2018 har ny ÖP vunnit laga kraft och nytt Grönprogram antagits (200130, ersatte naturvårdsprogram-06), båda stipulerar ett grönstråk radiellt från St Jörgens park till E22, (sedan vidare till Kungsmarken). Dessutom korsas i St Jörgens park två grönstråk.

Att exploatera kärnan i de båda grönstråken strider mot tydliga fullmäktigebeslut och de konventioner Lund och Sverige antagit.



Det är uppenbart att förslagets långa byggnad blir en effektiv propp för spridningsvägar i ekosystemen här. Grönstrukturen bryts

Planförslaget innebär en effektiv propp för spridningsvägar i ekosystemen här. Grönstrukturen bryts, Men också människors framkomlighet i det smala, linjära Hardebergastråket påverkas: det snöps av utökat planområde och att det längs hela husväggen anläggs cykelparkeringsyta. Det förväntat gröna rekreativstråket urbaniseras av hus som 'hänger' över 'spåret'.

St Jörgens park är en del i den komplexa grönstrukturen. I denna är platsen för planförslaget mest ekologiskt sammansatt, är ett mångdimensionellt biologiskt system. Oersättligt, vilket ett antal kommunala dokument slår fast. Antingen utradas det, eller sparas.

Parken är mångfalt värdefull. Den är med hospitalresterna från 1100-talet del av riksintresset Lund (M87) och ett fornminne (området är endast delvis undersökt) Ledningscentralen från kalla kriget bör också ses som ett kulturobjekt, liksom är Hans Westmans skånskinspirerade, bevarandeklassade 40-talskvarter på andra sidan parken. Parken har karaktär och "höga kvaliteter" för många, för närboende, som utflyktsmål, för passerande liksom som resurs för förskolor och skolor. Planerad av stadsträdgårdsmästaren på 50-talet, "naturpräglad med trädgårdsinslag". Upplevelsen för alla är ett slutet, stilla, lugnt rum med många dimensioner och möjligheter.

Skogen där planförslaget placerats är rummets östra vägg, bortom dammen ... Att byta den till en stor, lång, tung husvägg är ett grovt intrång i den allmänna parkmiljön. Att vecka kolossen hjälper inte.

Ytterligare

Förslaget hävdar "Allmänintresset att bygga bostäder väger tyngre än ianspråktagande av allmän platsmark park". Orimligt påstående när bostäder kan byggas på annan plats, men grönstrukturens intensiva, levande del inte kan flyttas, inte får brytas. Okunnigt i sak och om de beslut som finns.

Att "Länsstyrelsen delar kommunens bedömning om att planen inte innebär betydande miljöpåverkan". Är en dubiös sammanfattning av ett långt ifrågasättande remissvar. Det är inte möjligt att länsstyrelsen kan bortse från de beslut som finns nationellt, regionalt och kommunalt. Planeringsprinciper i regionplan 22: "Skapa förutsättningar för välfungerande ekosystem, kvantitativt och kvalitativt ... Kommunernas grönprogram är bra verktyg ..."



St Jörgen i Grönprogram jan -20

Till sist

Den föreslagna huskroppen utmed Tornavägens västra sida är en brutal kontrast i ett vägrum som nu är grönt präglad och med friliggande låga hus i grönskan. Den långa, upphackade byggnadskroppen med avvikande färgsättning är ett häpnadsväckande avsteg från meningen med 'gestaltad miljö', nationellt och kommunalt. *Se bilderna nedan.*

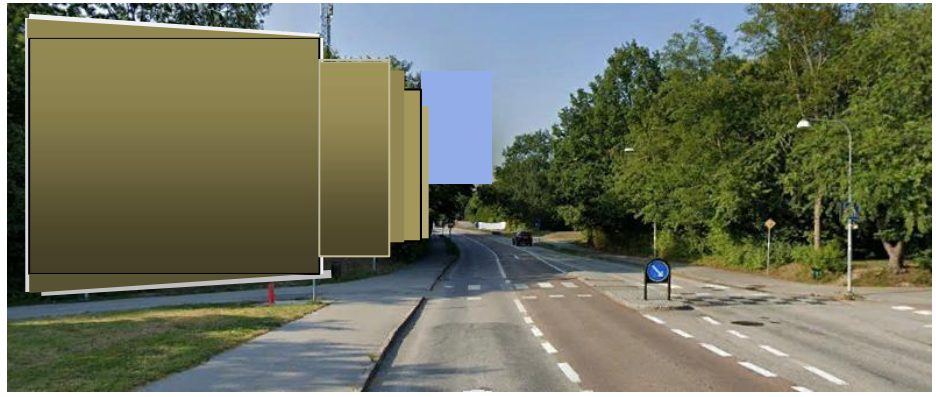
Avslutningsvis, detta planförslag är ett misstag, borde inte kommit till stand. Platsen bör inte bebyggas över huvud taget. Den är en del av Lunds grönstrukturer.

Den förhöjda exploateringen och övriga förändringar i planen gör att detta kan inte vara en "granskningshandling". – Den utgör ett nytt samrådförfarande.

För styrelsen för AFSL enligt uppdrag

Lennart Nord
v ordf

Torna-
vägen



Cykelställ hela fasaden